



*Liberté
Égalité
Fraternité*

Service de l'énergie
opérationnelle Centre de soutien technique et administratif
Bureau achats



Maîtrise d'œuvre privée (MOP)
pour la mise aux normes, la construction, l'automatisation et la supervision
de stations-service au profit du Service de l'énergie opérationnelle (SEO)

DOSSIER PRO – Note de Présentation

Site N°007 - Zone 17

Zone Technique Roosevelt

Adresse :
Boulevard Franklin Roosevelt
26000 VALENCE

Indice F

Courbevoie, le 10/10/2025

Sommaire

0. Indice du Document	3
1. Type de station, configuration de l'existant, configuration projetée	3
1.1 Type de station.....	3
1.2 Configuration de l'existant	5
2. Diagnostics complémentaires nécessaires	17
3. Autorisations administratives	17
4. Travaux à réaliser	17
5. Dispositions pour la continuité de distribution du carburant	17
6. Hygiène – Sécurité – Conditions de Travail (HSCT)	18
6.1 Dispositions particulières	18
6.2 Dispositions générales	18

0. Indice du Document

<i>Indice</i>	<i>Date</i>	<i>Observations</i>
F	10/10/2025	Version Finale
0	05/09/2025	Création

1. Type de station, configuration de l'existant, configuration projetée

1.1 Type de station

La station est une station de Type 1, équipée des options :

<i>Option</i>	
A : passerelle accès VBCI	2
B : accès engins chenillés	non
C : container AdBlue	non
D : satellites	4 (2 hauts) (2 bas)



Le stockage et la distribution actuels comprennent 2 produits : F54 ; F63 et le XF51.

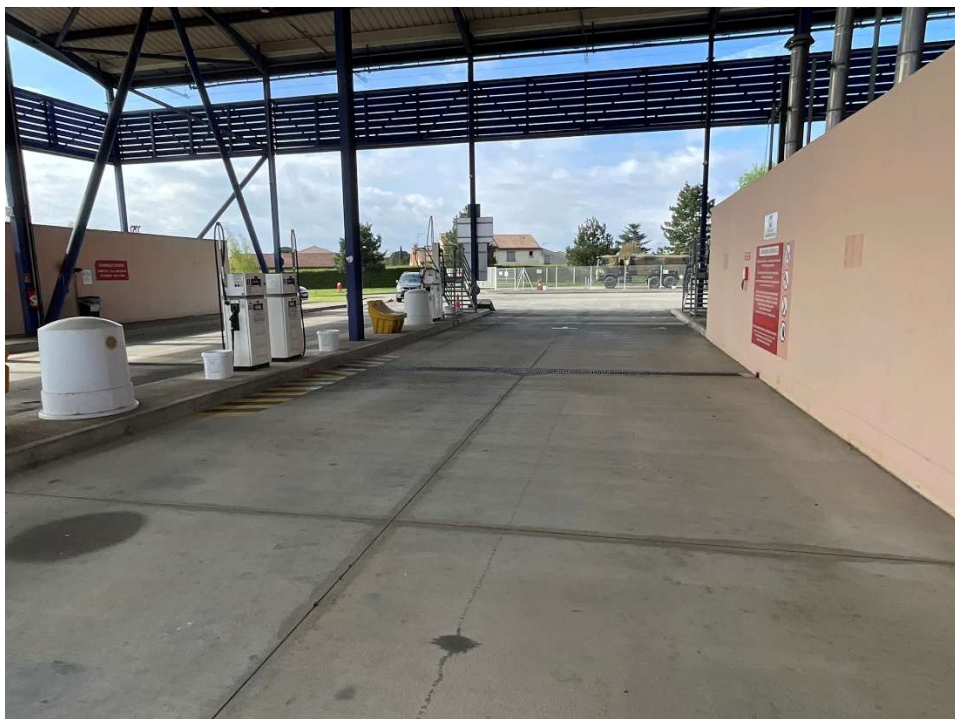
Le stockage comprend 4 réservoirs enterrés.

Le volume annuel distribué a été estimé à 134 m3.

Le devenir du réservoir 2,5m3 XF-51 (GNR) est à préciser.

La station est une installation de stockage et de distribution non classée au titre des ICPE.

Elle sera donc assujettie à la note SEO n°801



1.2 Configuration de l'existant

1.2.1 Zone de stockage

Le stockage et la distribution actuels comprennent 2 produits : F54 ; F63 mais pas de F67.

Le stockage comprend 4 réservoirs enterrés :

1	15 m3	F-54
2	30 m3	F-54
3	50 m3	F-63
4	25 m3	F-63





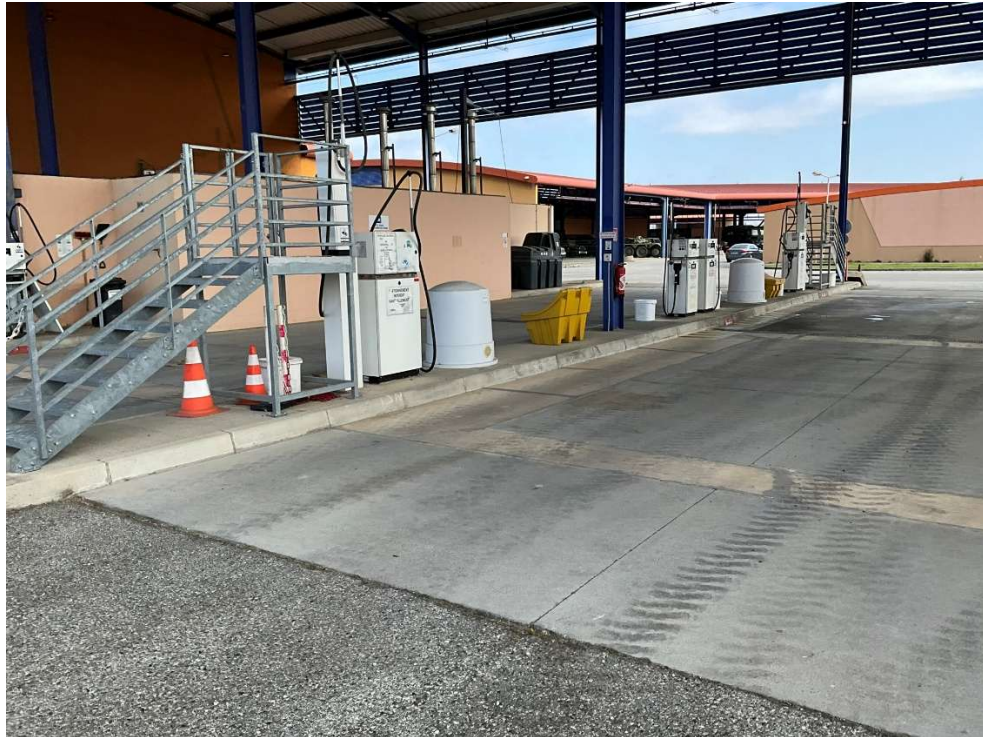
1.2.2 Zone dépotage et soutirage

Le dépotage et le soutirage sont conformes et ne requièrent pas de travaux.



1.2.3 Zone de distribution

La station comprend 4 îlots dont 3 équipés



La distribution est assurée par 4 distributeurs simple face et 4 satellites.



La couverture des îlots est réalisée par 1 toiture sur charpente métallique qui couvre la station et un bâtiment.



Une canalisation de gaz existante est maintenue en place. Il ne faudra donc implanter aucun système à proximité.

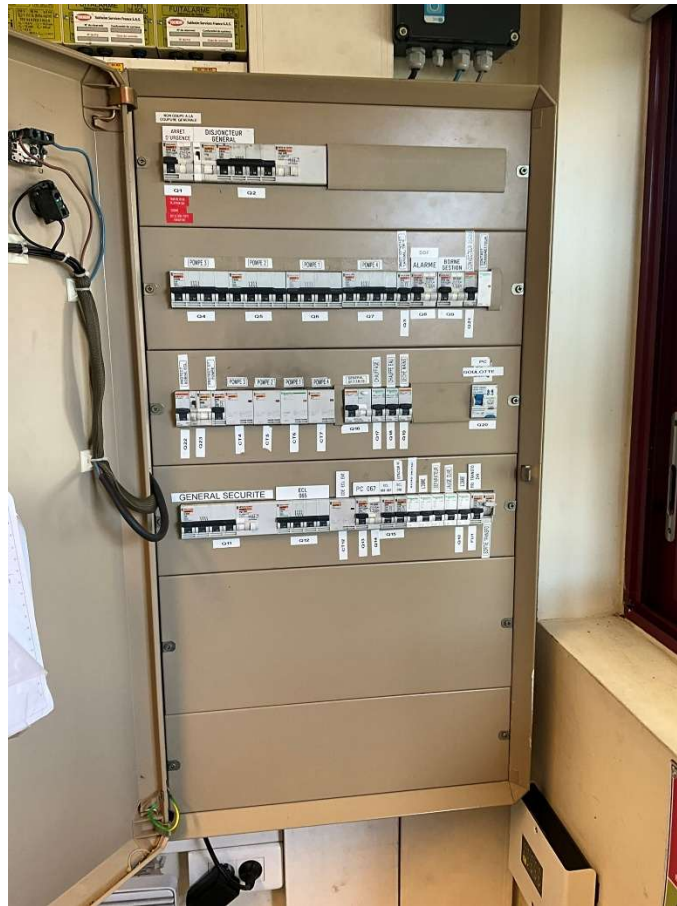
1.2.4 Bâtiments existants

Le local technique est présent.



Il ne comprend pas de douche.

Le TGBT est à l'intérieur du même bâtiment.

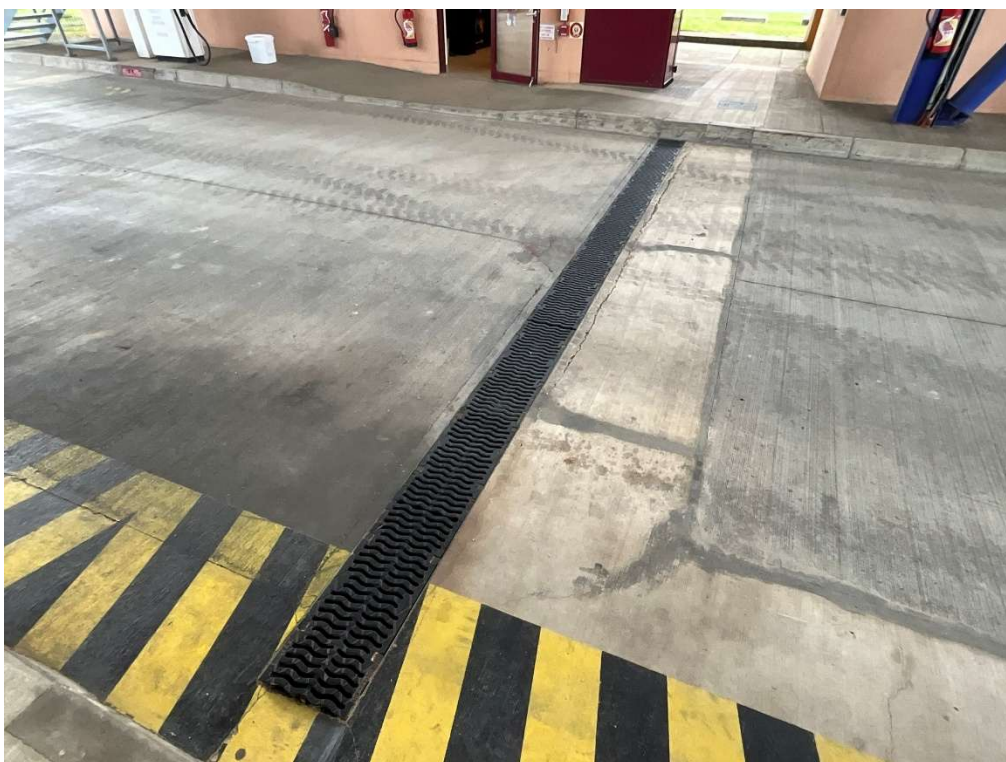


L'ensemble construit comprend également 2 locaux de stockage qui appartiennent au régiment.



1.2.5 Voirie

La voirie est en état satisfaisant et ne nécessite pas de travaux.



1.2.6 Sécurité électrique

L'installation électrique nécessite une mise à niveau, en particulier :

- . le TGBT
- . le réseau de terre
- . les arrêts d'urgence
- . les alarmes.

1.2.7 Sécurité environnementale

Le traitement par séparateur d'hydrocarbures des eaux susceptibles d'être polluées est assuré par 2 séparateurs :

- . 1^{er} séparateur situé près de la zone de distribution, en bon état mais il faut prévoir un regard de prélèvement à la sortie.
- . 2^{ème} séparateur situé à côté de l'air de dépotage qui ne déclenche aucune alarme en raison d'en problème de sonde.

1.2.8 Système de communication

La borne de gestion est à remplacer dans le cadre du déploiement du Système d'Information Stations.

Les reports d'alarmes techniques sont à mettre en place.

1.3 Configuration projetée

Après réalisation des travaux projetés,
la station sera de Type 3, équipée des options :

<i>Option</i>	
A : passerelle accès VBCI	2
B : accès engins chenillés	non
C : container AdBlue	non
D : satellites	4 (2 hauts) (2 bas)

La station sera toujours non classée ICPE.
Elle sera donc assujettie à la note SEO n°801

1.3.1 Zone de stockage

Le stockage et la distribution seront tri-produits.

Le lieu de stockage reste inchangé.

Les cuves ne sont pas changées mais les regards seront traités et une rehausse opérée.

Les cuves seront vidées et nettoyées.

Les réservoirs existants sont conservés mais réaffectés avec des changements de produits.

. Cuve 1 bascule en F-67

. Cuve 2 reste en F-54

. Cuve 3 reste en F-63

. Cuve 4 bascule en F-54

Les capacités seront donc les suivantes :

1	15 m3	F-67
2	30 m3	F-54
3	50 m3	F-63
4	25 m3	F-54

Le système de téléjaugeage électronique sera mis en place.

1.3.2 Zone dépotage et soutirage

Le lieu de dépotage et soutirage reste inchangé.

Les raccords seront modifiés.

1.3.3 Zone de distribution

La zone de distribution sera modifiée de la façon suivante :

Suppression des distributeurs F-54 au milieu de l'îlot.

Pose de nouveaux distributeurs double face, bi produits et bi-débit (F-54 et F-67)

Mise en place d'un conteneur Adblue sur l'îlot du milieu qui est suffisamment large.

Le régiment prend en charge le déplacement de la cuve GNR.

Les satellites restent dans la même disposition (F-54 et F-63).

L'organe de sécurité au pied des satellites sera mis aux normes : il est prévu des dispositifs de sécurité sous les satellites.

Les tuyauteries existantes seront maintenues en place, après épreuve de l'ensemble des tuyauteries.

La piste ne sera pas modifiée.

La signalétique au sol sera mise à jour.

Un container AdBlue sera installé.

Le bandeau de toiture sera doté d'une signalétique par plaque.

1.3.4 Bâtiment

Deux scénarii sont envisagés :

Scénario 1 : ajout d'une douche uniquement

Scénario 2 : création d'un local plus important avec l'espace de stockage IPDE situé à l'arrière pour accueillir 3 ELI (douche, sanitaire et point d'eau compris)

1.3.5 Voirie

La voirie est en état satisfaisant et ne nécessite pas de travaux.

1.3.6 Sécurité électrique

Le TGBT et la distribution électrique seront modifiés pour desservir les installations et équipements modifiés.

La puissance électrique globale de la station sera vérifiée.

Le TGBT ne sera pas équipé d'une prise pour groupe électrogène mobile car la station est reliée au réseau secouru du régiment.

Le réseau de terre et la barrette de coupure seront renouvelés.

Les arrêts d'urgence seront renouvelés.

Les dispositifs automatiques d'extinction incendie existants seront maintenus (2 réseaux) si leur état de fonctionnement conforme est confirmé ou remplacés.

Les reports d'alarmes via transmission 4G seront nouveaux : report des alarmes au PC de sécurité.

1.3.7 Sécurité environnementale

Le traitement par séparateur d'hydrocarbures des eaux susceptibles d'être polluées étant conforme, il n'est pas prévu de modifier cet équipement.

Alarmes n'appartenant pas à la station : 2 alarmes de détection de fuite de cuve qui n'appartiennent pas à la station sont reliées à la station-service de l'atelier (vidange d'huile...). Le déplacement de ces alarmes sera réalisé par le Régiment.

1.3.8 Système de communication

La borne de gestion sera remplacée dans le cadre du déploiement du Système d'Information Stations.

Les reports d'alarmes techniques seront mis en place.

2. Diagnostics complémentaires nécessaires

Les rapports de diagnostics et études complémentaires seront communiqués au soumissionnaire retenu avant la notification de son marché.

3. Autorisations administratives

Les travaux projetés ne nécessitent ni Permis de Démolir, ni Permis de Construire.

4. Travaux à réaliser

Les travaux à réaliser sont décrits dans la Notice PRO et les CCTP.

5. Dispositions pour la continuité de distribution du carburant

La station ne devra pas être fermée pendant les travaux.

La nature des travaux projetés permet un phasage qui assure une continuité de service partielle de la station en tenant compte des durées d'indisponibilités acceptables par produit fixées par le SEO. Les plages horaires de fermeture seront prévues en fonction de l'impact des travaux et par produit.

Nota : la station sera fermée au dehors des heures d'ouvertures du régiment. La station est située dans la zone scorpions.

6. Hygiène – Sécurité – Conditions de Travail (HSCT)

6.1 Dispositions particulières

Les risques associés aux travaux prévus sur ce site, qui nécessitent des dispositions de prévention particulières, sont les suivants.

- . Risque explosif, travaux en milieu confiné
 - Nettoyage et épreuve des cuves
 - Epreuve des tuyauteries
 - Remplacements de satellites, voire de distributeurs
- . Risque de chute de hauteur, travaux en hauteur
 - Pose de signalétique sur l'auvent.

6.2 Dispositions générales

Autorisation de travail :

Je suis autorisé* à exécuter le travail.

Je respecte toutes les exigences des autorisations/permis applicables.

J'ai évalué et conclu que le travail peut commencer en toute sécurité.

J'ai le droit d'arrêter de travailler le cas échéant.

*Autorisé est défini comme ayant l'approbation, les compétences, les connaissances et les outils nécessaires pour réaliser le travail.



Consignation d'énergie :

J'identifie toutes les sources d'énergie dangereuses.

Je confirme que toutes les sources d'énergie dangereuses sont isolées, verrouillées et étiquetées.

Je libère toute énergie résiduelle / stockée

et je teste pour m'assurer que l'isolation est efficace.

J'arrête le travail si ce n'est pas le cas.



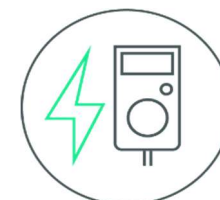
Travaux électriques :

J'identifie et j'isole (avec des dispositifs de cadenassage/étiquetage approuvés) toutes les sources d'énergie électrique.

J'utilise les EPI requis qui doivent être inspectés.

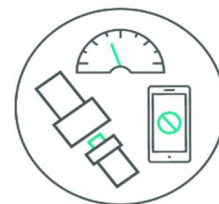
J'utilise un équipement de vérification validé pour vérifier l'absence de tension avant de procéder au travail.

Je demande une approbation formelle et n'envisage de travailler sous- tension que dans des circonstances exceptionnelles.



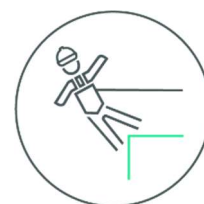
Conduite :

Je conduis avec prudence totale et sans l'influence des drogues et de l'alcool.
Mon véhicule est en bon état, entretenu et sécurisé pour être utilisé.
Je porte ma ceinture de sécurité et je conduis sans distraction.
Je respecte les limites de vitesse et je conduis conformément aux conditions routières.
Je porte mon casque et mes équipements de protection lorsque je conduis une moto.



Travaux en hauteur :

Je protège toujours contre les chutes de hauteur
J'utilise le matériel requis qui a été inspecté
Je sécurise la zone, j'utilise des moyens de prévention des chutes appropriés et je planifie le sauvetage.
Je maintiens trois points de contact et je ne dépasse jamais les limites de l'équipement et je ne m'appuie jamais sur une échelle.



Espaces confinés :

J'identifie un espace confiné et n'entrerai pas sans autorisation/permis
Je m'assure qu'un plan d'entrée et de sauvetage est en place
Je ne travaillerai jamais seul dans un espace confiné.
J'ai le droit d'arrêter de travailler le cas échéant.



Travaux par points chauds :

J'identifie et je contrôle les sources d'inflammation
et je ne commencerai pas à travailler sans autorisation/permis.
Je m'assure que les matériaux inflammables sont contrôlés partout
et que les équipements de lutte contre les incendies sont disponibles
Je maintiens une « surveillance incendie »
pour empêcher un incendie au niveau de la zone
J'ai le droit d'arrêter de travailler le cas échéant.

